

# Borgeranalyse



Kerteminde  
Kommune

December 2007



# Kerteminde Kommune

## Borgeranalyse

December 2007

Udgivelsesdato : 12. december 2007  
Projekt : 21.2943.01

Udarbejdet : Trine Fog Nielsen  
Kontrolleret : Michael Aakjer Nielsen  
Godkendt : Trine Fog Nielsen



<b>INDHOLDSFORTEGNELSE</b>		<b>SIDE</b>
<b>1</b>	<b>INDLEDNING</b>	<b>7</b>
<b>2</b>	<b>SPØRGESKEMAUNDERSØGELSE</b>	<b>9</b>
	2.1 Respondenterne	9
	2.2 Transportmiddel	10
<b>3</b>	<b>UDPEGEDE LOKALITETER</b>	<b>13</b>
<b>4</b>	<b>GENERELLE ÅRSAGER TIL LOKALITETER ER UDPEGET SOM UTRYGGE</b>	<b>17</b>
	4.1 Borgernes kommentarer	18



# 1 INDLEDNING

Kerteminde Kommune har fra oktober til november 2007 gennemført en borgeranalyse via Internettet som et led i udarbejdelsen af kommunens fremtidige trafiksikkerhedsplan.

Formålet med borgerundersøgelsen er:

- at udpege lokaliteter som borgerne vurderer er farlige, eller hvor de føler sig utrygge ved færdsel.

I forbindelse med borgeranalysen er følgende hovedaktiviteter gennemført i nævnte rækkefølge:

- Spørgeskemaundersøgelse, hvor borgerne er blevet bedt om at angive, med hvilke transportmidler de primært færdes i kommunen samt deres vurdering af farlige eller utrygge steder i kommunen
- Udpegning af farlige steder og strækninger i kommunen på baggrund af borgernes tilbagemeldinger.

Nærværende rapport beskriver resultatet af den Internetbaseret spørgeskemaundersøgelse.

Borgeranalysen er udarbejdet af [Grontmij | Carl Bro A/S](#) for Kerteminde Kommune.





## 2 SPØRGESKEMAUNDERSØGELSE

Borgeranalysen tager udgangspunkt i en spørgeskemaundersøgelse, hvor borgerne i Kerteminde Kommune er blevet spurgt, om de kender til steder, hvor de mener, at der er trafiksikkerhedsmæssige problemer, eller hvor de føler det er utrygt at færdes. Borgerne blev via annoncer i de lokale aviser samt via kommunens hjemmeside opfordret til at indsende deres kommentarer.

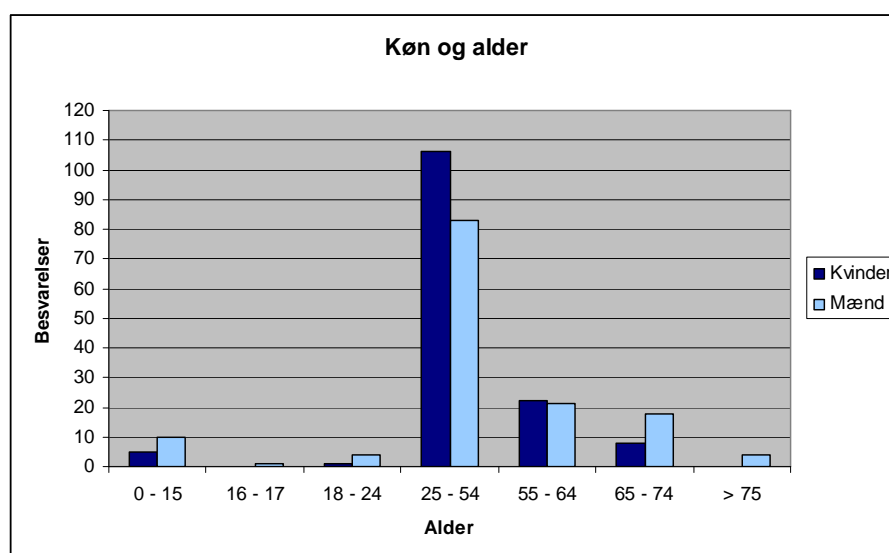
Undersøgelsen, hvor borgerne havde mulighed for at indtaste deres kommentarer, kunne foretages via en internetbaseret spørgeskemaundersøgelse fra kommunens hjemmeside.

I oktober og november 2007 havde borgerne i Kerteminde Kommune mulighed for at besvare et anonymt spørgeskema på kommunens hjemmeside, hvor de kunne give deres mening til kende vedrørende trafiksikkerheden og utrygheden i trafikken i kommunen.

Borgerne skulle angive deres køn, alder og foretrukne transportmidler på kommunens vejnet. Derudover kunne de på et kort indtegne, hvor på vejnettet de føler, det er farligt eller utrygt at færdes. Afslutningsvist kunne de i et kommentarfelt tilkendegive deres synspunkter i tekst.

### 2.1 Respondenterne

I alt har 283 borgere besvaret spørgeskemaet med en ligelig fordeling af kvinder og mænd; 142 kvinder og 141 mænd. Respondenternes fordeling på køn og alder fremgår af figur 1.



Figur 1 Respondenternes fordeling på køn og alder.

67 % af respondenterne er i aldersgruppen 25-54 år, mens 11 % af respondenterne er 65 år eller ældre, og 7 % er under 25 år. Andelen af respondenter i aldersgruppen 25 - 54 år er således rigt repræsenteret i analysen. I tabel 1 er andelen af respondenter i de forskellige aldersgrupper sammenlignet med befolkningstallet i Kerteminde Kommune.

Aldersgruppe	Befolkning i Kerteminde Kommune	Respondenter
0 - 15 år	21 %	5 %
16 - 17 år	3 %	0 %
18 - 24 år	5 %	2 %
25 - 54 år	38 %	67 %
55 - 64 år	15 %	15 %
65 - 74 år	11 %	9 %
> 75 år	7 %	1 %

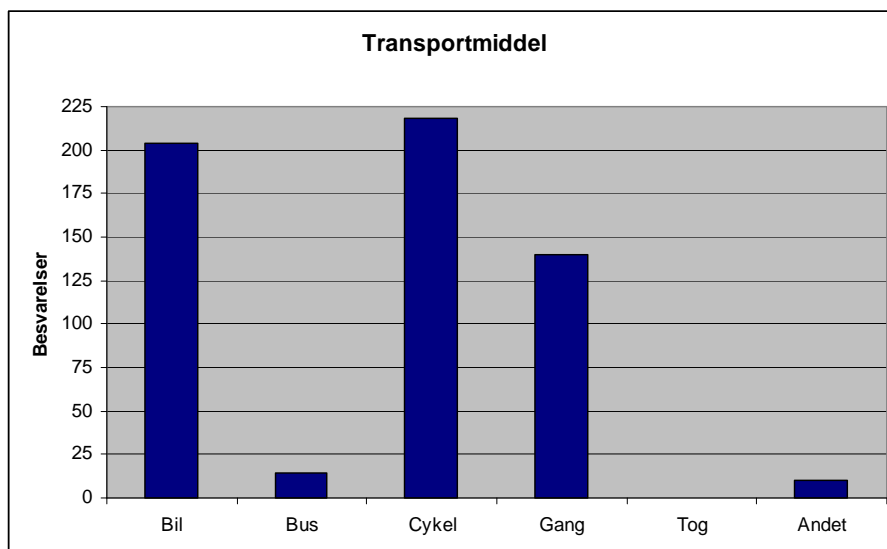
Tabel 1 Aldersfordeling af befolkningen i Kerteminde Kommune og respondenternes fordeling (Kilde: befolkningsdata 2007, Danmarks Statistikbank).

I forhold til den samlede befolkning i Kerteminde Kommune fremgår det, at aldersgruppen 25-54 år er overrepræsenteret blandt respondenterne i borgerundersøgelsen. Gruppen af borgere under 25 år og over 65 år er underrepræsenteret i forhold til den andel, de udgør af befolkningen i kommunen, mens aldersgruppen 55-64 år repræsenterer befolkningen svarende til den andel, der er i kommunen inden for samme aldersgruppe.

For at imødekomme den lille andel af skolebørn, der har deltaget i undersøgelsen, er der desuden udarbejdet en skolevejsanalyse. I denne undersøgelse har skolebørnene i kommunen haft mulighed for at angive, hvor de synes det er farligt eller utrygt at færdes.

## 2.2 Transportmiddel

Respondenterne har angivet deres primære transportmiddel, således at der opnås kendskab til, hvilken præference de enkelte besvarelser er foretaget på baggrund af. Respondenterne havde mulighed for at angive flere transportmidler inden for kategorierne bil, bus, cykel, gang, tog og andet. Respondenternes fordeling på transportmiddelvalg fremgår af figur 2.



Figur 2 Respondenternes primære transportmidler (der var mulighed for at angive mere end et transportmiddel).

Af figuren fremgår det, at bil, cykel, og gang er respondenternes primære transportmiddelvalg. I undersøgelsen er bilister og lette trafikanters bemærkninger således rigt repræsenteret.

Respondenternes fordeling på primære transportmiddelvalg og aldersgruppe er vist i tabel 2.

Aldersgruppe	Bil	Bus	Cykel	Gang	Tog	Andet
0 - 15	(7 %)	7 %	100 %	47 %	0 %	0 %
16 - 17	0 %	0 %	100 %	0 %	0 %	0 %
18 - 24	20 %	0 %	80 %	80 %	0 %	80 %
25 - 54	77 %	6 %	77 %	50 %	0 %	4 %
55 - 64	72 %	2 %	72 %	40 %	0 %	2 %
65 - 74	81 %	4 %	73 %	62 %	0 %	0 %
> 75	100 %	0 %	50 %	25 %	0 %	25 %
Alle respondenter	72 %	5 %	77 %	49 %	0 %	4 %

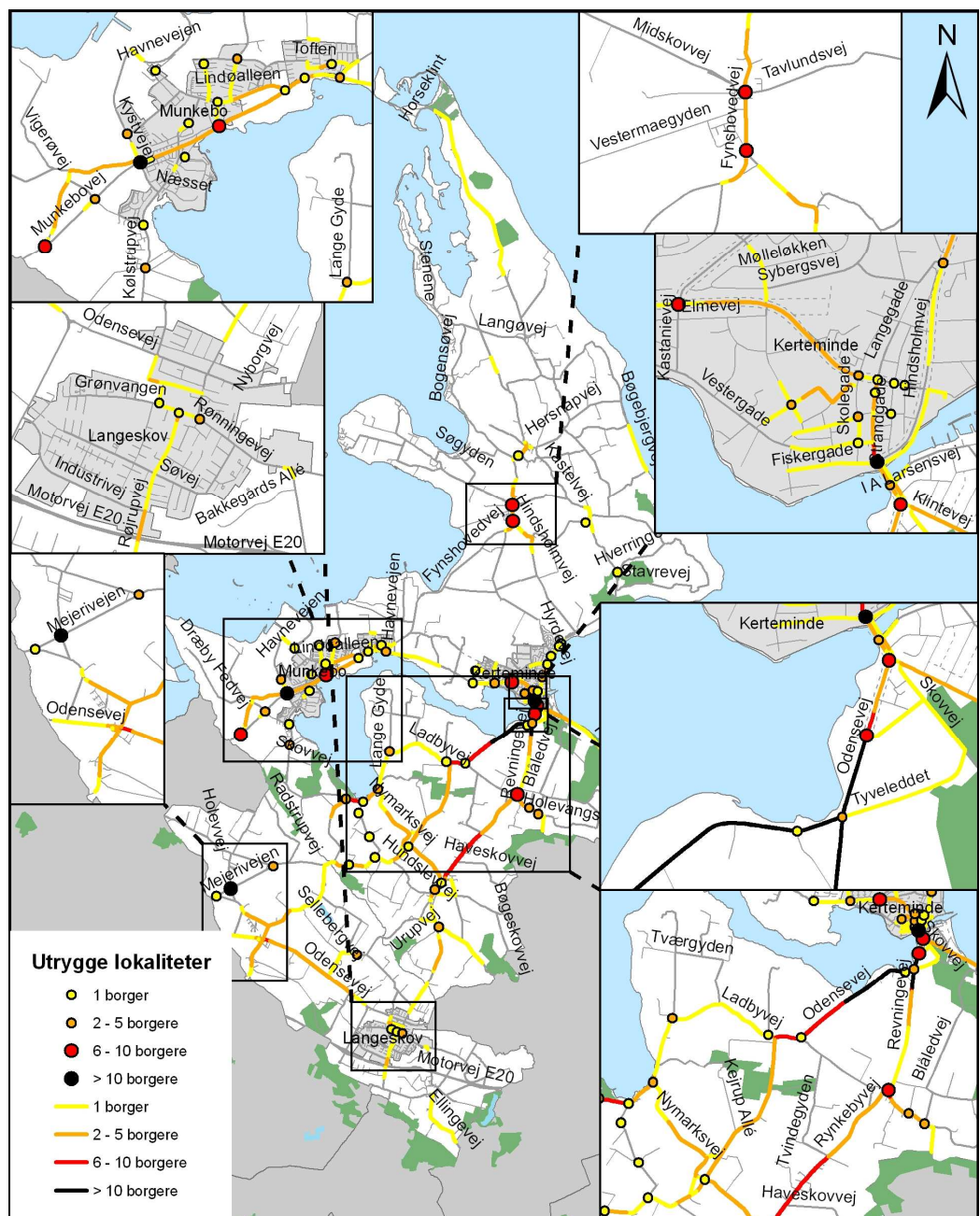
Tabel 2 Respondenternes primære transportmidler, opdelt efter aldersgruppe (der var mulighed for at angive mere end et transportmiddel).

Af tabel 2 fremgår det, at bil, cykel og gang er godt repræsenteret i de fleste aldersgrupper, og det vurderes derfor i forlængelse af de foregående, at besvarelserne samlet giver et godt billede af hvilke problemstillinger, der er på vejnettet i kommunen.



### 3 UDPEGEDE LOKALITETER

De mange borgerhenvendelser har resulteret i, at en lang række lokaliteter, hvor det er utrygt at færdes, er blevet udpeget. I alt er der udpeget 398 lokaliteter, der er utrygge at færdes på. De udpegede lokaliteter er fordelt på 191 strækninger og 207 steder. Nogle af udpegningerne er geografisk sammenfaldende. Samtlige udpegede lokaliteter er markeret på figur 3.



Figur 3 De lokaliteter, som af borgerne er udpeget som utrygge at færdes på.

Af figur 3 ses, at borgernes udpegning af utrygge steder primært ligger i og omkring henholdsvis Kerteminde og Munkebo. Desuden er der lokaliteter omkring Mesinge og Vejruplund, der er udpeget af mere end 5 borgere.

For at kunne håndtere de mange udpegede lokaliteter (ca. 400 lokaliteter) er det i første omgang valgt at se nærmere på de lokaliteter, der hyppigst er udpeget af borgerne. Det vil sige de lokaliteter, som mere end 5 borgere har udpeget. Lokaliteter med mange henvendelser anses i stor grad som utrygge at færdes på, men dog med vished om, at lokaliteterne ikke nødvendigvis er de mest problematiske steder.

Ideelt set skulle der have været gennemført en faglig vurdering af alle lokaliteter baseret på en besigtigelse i marken, før der blev udvalgt lokaliteter til nærmere analyse. Dette har dog ikke været muligt, men bør overvejes i forbindelse med udarbejdelse af trafikikkerhedsplanen.

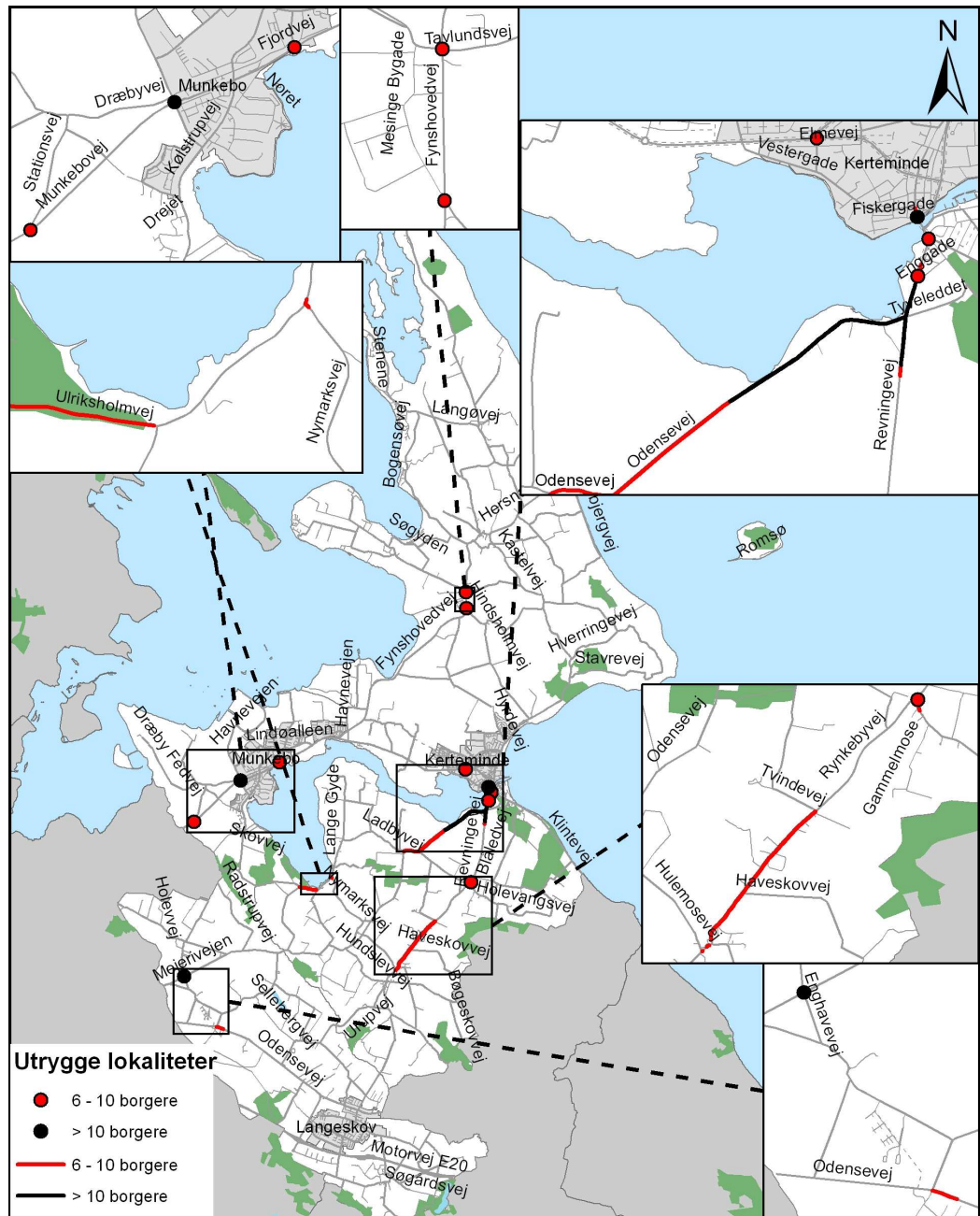
De lokaliteter, der er udpeget af mere end 5 borgere, fremgår af figur 4 samt tabel 3 og tabel 4.

I tabel 3 og tabel 4 er angivet henholdsvis de utrygge kryds og de utrygge strækninger, ligesom de primære årsager til, at lokaliteterne er blevet udpeget som utrygge, er angivet.

Lokalitet (kryds)	Antal udpegninger (antal bemærkninger)	Hyppigste bemærkninger
Munkebovej/Stationsvej	6 (6)	Farligt kryds (1) Dårlige oversigtsforhold (1) Andet (1)
Munkebovej/Kystvejen	23 (23)	Farligt kryds (7) Bilerne holder ikke tilbage (4)
Munkebovej/Troels Allé	10 (10)	Farligt kryds (5)
Fynshovedvej/Tavlundsvej	6 (7)	Farligt kryds (5)
Fynshovedvej/Hindsholmvej	7 (7)	Farligt kryds (6)
Hans Schacksvej/Nordre Ringvej	8 (8)	Bilerne holder ikke tilbage (4)
Odensevej/Hindsholmvej/Langegade	11 (11)	Farligt kryds (4)
Odensevej/Klintevej	7 (7)	Høj hastighed (2) Dårlige oversigtsforhold (2)
Odensevej/Enggade	6 (6)	Farligt kryds (2)
Revningevej/Rynkebyvej	6 (6)	Farligt kryds (3)
Enghavevej/Mejervejen	11 (12)	Farligt kryds (4) Bilerne holder ikke tilbage (4)

*Tabel 3 De hyppigst udpegede utrygge lokaliteter (kryds) i Kerteminde Kommune. En respondent kan have en eller flere bemærkninger til hver lokalitet.*

Af tabel 3 ses, at de udpegede lokaliteter (kryds) primært er udpeget, fordi krydset generelt opfattes som værende "farligt kryds". Desuden er årsager som "bilerne holder ikke tilbage" og "dårlige oversigtsforhold" ligeledes parametre, der gør, at borgerne føler sig utrygge i de udpegede kryds.



Figur 4 Lokaliseringen af de hyppigst udpegede utrygge lokaliteter i Kerteminde Kommune.

Lokalitet (strækninger)	Antal udpegninger (antal bemærkninger)	Hyppigste bemærkninger
Ulriksholmvej	6 (6)	Farligt kryds på strækningen (1) Dårlige oversigtsforhold (1) Ingen cykelsti (1)
Kølstrup Bygade	6 (6)	Ingen cykelsti (1)
Odensevej (Kerteminde)	35 (42)	Høj hastighed (7) Dårlige oversigtsforhold (5)
Revningevej	11 (12)	Høj hastighed (2) Ingen cykelsti (2)
Rynkebyvej	9 (10)	Farligt kryds på strækningen (2)
Odensevej (Vejruplund)	6 (9)	Høj hastighed (2) Farligt kryds på strækningen (2)

*Tabel 4 De hyppigst udpegede utrygge lokaliteter (strækninger) i Kerteminde Kommune. En respondent kan have en eller flere bemærkninger til hver lokalitet.*

Af tabellerne ses, at de udpegede lokaliteter primært opfattes som utrygge på grund af manglende cykelsti, høj hastighed og dårlige oversigtsforhold. Desuden opfattes kryds på de udpegede strækninger som utrygge.



## 4 GENERELLE ÅRSAGER TIL LOKALITETER ER UDPEGET SOM UTRYGGE

I forbindelse med udpegning af utrygge lokaliteter har respondenterne angivet, hvorfor de føler, at den enkelte lokalitet føles som utryg at færdes på. I tabel 5 og tabel 6 er vist en samlet oversigt over årsagerne til følelsen af utryghed for henholdsvis kryds og strækninger.

Tabellerne giver et generelt overblik over, hvad det er, der får borgerne til at føle sig utrygge, når de færdes på vejnettet i kommunen.

Bemærkning (kryds)	Antal bemærkninger af alle deltagere
Høj hastighed	32 (15 %)
Mange biler	22 (11 %)
Mange lastbiler	3 (1 %)
Farligt kryds	63 (30 %)
Bilerne holder ikke tilbage	25 (12 %)
Dårlige oversigtsforhold	48 (23 %)
Ingen cykelsti	9 (4 %)
Andet	14 (7 %)
Ikke angivet	26 (13 %)
<i>Antal respondenter, der har udpeget kryds</i>	<i>207</i>

*Tabel 5 Fordeling af bemærkninger, når respondenter har udpeget et kryds.*

Af tabellen ses, at respondenter generelt udpeger kryds som utrygge, fordi krydset er "farligt" (30 %), "dårlige oversigtsforhold" i krydset (23 %) eller "høj hastighed" (15 %). Det fremgår endvidere, at få respondenter opfatter "manglende overholdelse af vigepligten" eller "meget trafik" som en utryghedsskabende faktor.

Bemærkning (strækninger)	Antal bemærkninger af alle deltagere
Høj hastighed	56 (29 %)
Mange biler	17 (9 %)
Mange lastbiler	6 (3 %)
Farligt kryds på strækningen	6 (3 %)
Bilerne holder ikke tilbage	2 (1 %)
Dårlige oversigtsforhold	15 (8 %)
Ingen cykelsti	38 (20 %)
Andet	26 (14 %)
Ikke angivet	27 (14 %)
<i>Antal respondenter, der har udpeget strækninger</i>	<i>191</i>

*Tabel 6 Fordeling af bemærkninger, når respondenter har udpeget en strækning.*

På strækninger er "høj hastighed" (29 %), "ingen cykelsti" (20 %) samt "andet" (14 %) de primære årsager til, at borgerne føler sig utrygge på vejnettets strækninger i kommune.

#### 4.1 Borgernes kommentarer

Som det sidste trin i spørgeundersøgelsen har borgerne haft mulighed for enten at uddybe eller komme med yderligere kommentarer omkring deres opfattelse af farlige og utrygge steder rundt på vejnettet i Kerteminde Kommune. Det er specielt manglende cykelstier og bilernes høje hastighed, der skaber utryghed blandt borgerne. I mange af tilfældene refererer borgerne til, at det er deres børn, der skal krydse veje til og fra skole, hvor der er mange biler, og der køres med en høj hastighed. Desuden har flere borgere refereret til dårlig vejbelystning.



